



NOTICE D'UTILISATION

VITRINE AIR PULSE





Chère cliente, cher client,

Vous venez d'acquérir une vitrine DOREGRILL.

Nous vous remercions d'avoir choisi notre équipement, dont nous peaufinons la fiabilité, la maniabilité et la présentation depuis des années.

Toujours à l'avant-garde du progrès dans sa spécialité, DOREGRILL vous propose des vitrines dans lesquelles nous mettons tout notre savoir-faire pour répondre au mieux à vos attentes, en alliant confort et sécurité d'utilisation.

Afin de vous familiariser au plus vite avec votre nouveau matériel, et de l'utiliser au mieux, nous vous invitons à lire attentivement cette notice d'utilisation. Elle vous permettra d'en exploiter toutes les capacités et d'en prolonger la durée de vie.

Dans un souci permanent de satisfaire vos exigences vis à vis de nos produits, notre équipe technique reste à votre disposition pour vous guider dans leur installation et leur mise en route, et répondre à toutes vos questions et suggestions. N'hésitez pas à nous contacter ou à visiter notre site : www.doregrill.com

DOREGRILL S.A.S.

12, Rue du Moulin - B.P. 52 – Parc d'Activités du Moulin,
44880 SAUTRON
Tél. : + 33 (0)2 40 63 80 00 - Fax : + 33 (0)2 40 63 82 67
Email : doregrill@doregrill.com

Dans le souci d'une amélioration constante de nos productions, nous nous réservons le droit d'apporter à leurs caractéristiques techniques, fonctionnelles ou esthétiques, toute modification liée à leur évolution.

Conservez cette notice d'utilisation avec votre appareil. Si l'appareil devait être vendu ou cédé à une autre personne, assurez-vous que la notice d'utilisation l'accompagne. Merci de prendre connaissance de ces conseils avant d'installer et d'utiliser votre appareil. Ils ont été rédigés pour votre sécurité et celle d'autrui.

- **CONSIGNES DE SECURITE**

- A réception de l'appareil, déballez-le ou faites le déballer immédiatement. Vérifiez son aspect général. Faites les éventuelles réserves par écrit sur le bon de livraison dont vous gardez un exemplaire
- Ne modifiez pas ou n'essayez pas de modifier les caractéristiques de cet appareil. Cela représenterait un danger pour vous.
- Les réparations doivent être exclusivement effectuées par un spécialiste agréé.
- Débranchez toujours la vitrine avant de procéder à son nettoyage ou à son entretien.
- Respectez la fréquence de nettoyage.
- N'utilisez jamais d'appareils à vapeur ou à haute pression pour nettoyer votre appareil (exigences relatives à la sécurité électrique).
- Dans le souci d'une amélioration constante de nos produits, nous nous réservons le droit d'apporter à leurs caractéristiques techniques, fonctionnelles ou esthétiques toutes modifications de leurs caractéristiques liées à l'évolution technique.
- Afin de retrouver aisément à l'avenir les références de votre appareil, nous vous conseillons de les noter en page « Service Après-Vente et Relations Consommateurs »(Cette page vous explique également où les trouver sur votre appareil).

- **RESPECT DE L'ENVIRONNEMENT**

- Les matériaux d'emballage de cet appareil sont recyclables. Participez à leur recyclage et contribuez ainsi à la protection de l'environnement en les déposant dans les conteneurs municipaux prévus à cet effet.
- Votre appareil contient également de nombreux matériaux recyclables. Il est donc marqué de ce logo afin de vous indiquer que les appareils usagés ne doivent pas être mélangés avec d'autres déchets. Le recyclage des appareils qu'organise votre fabricant sera ainsi réalisé dans les meilleures conditions, conformément à la directive européenne 2002/96/CE sur les déchets d'équipements électriques et électroniques. Adressez-vous à votre mairie ou à votre revendeur pour connaître les points de collecte des appareils usagés les plus proches de votre domicile.

Nous vous remercions pour votre collaboration à la protection de l'environnement.

Le fabricant décline toute responsabilité pour les dommages ou blessures causés par un refus de se conformer à ces règlements ou en ne respectant pas la mise en garde habituelle ou de soins dans les actions, l'exploitation, les activités d'entretien ou de réparation, même si celles-ci ne sont pas décrites explicitement dans ce manuel.

En conséquence d'un investissement constant pour l'amélioration, il peut arriver que votre appareil diffère de quelques détails de ce qui est décrit dans ce manuel. Pour cette raison, les instructions données ne sont que des lignes directrices pour l'installation, l'utilisation, l'entretien et la réparation de l'unité visée dans ce manuel. Ce manuel a été rédigé avec le plus grand soin. Le fabricant ne doit cependant pas être tenu responsable des erreurs dans ce manuel, ni pour toutes leurs conséquences.

SOMMAIRE

1.	INTRODUCTION	5
1.1.	Généralités	5
1.2.	Identification de la machine.....	5
1.3.	Pictogrammes et symboles	5
1.4.	Consignes de sécurité.....	6
1.4.1.	Généralités	6
1.4.2.	Déplacement	7
1.4.3.	Hygiène.....	7
1.5.	Service et support technique	7
1.6.	Stockage	7
2.	DESCRIPTION DE L'APPAREIL.....	8
2.1.	Description technique	8
2.2.	Utilisation prévue	8
3.	INSTALLATION ET PREMIERE UTILISATION.....	9
4.	FONCTIONNEMENT ET UTILISATION	10
4.1.	Démarrage.....	10
4.2.	Vérifier la température de la vitrine	11
4.3.	Vérifier la température des aliments	11
4.4.	Extinction.....	11
5.	ENTRETIEN ET NETTOYAGE DE VOTRE APPAREIL.....	12
6.	ANOMALIES DE FONCTIONNEMENT	13
6.1.	Défaut de température.....	13
6.2.	Remplacer le cordon d'alimentation.....	13
6.3.	Défaut d'éclairage	14
7.	SPECIFICATIONS TECHNIQUES.....	15
8.	Câblage	15
9.	SERVICE APRES VENTE.....	16

1. INTRODUCTION

1.1. Généralités

Ce manuel est destiné à l'utilisateur de la Vitrine Air Pulsé. Les caractéristiques et les recommandations sont décrites, ainsi que les directions pour une utilisation la plus sûre et la plus efficace, afin de garantir une durée de vie de la vitrine la plus longue possible.

1.2. Identification de la machine

La plaque signalétique se trouve à l'extérieur de la machine, et contient les données suivantes:

- Nom du fournisseur ou du constructeur
- Modèle
- Numéro de série
- Année de construction
- Voltage
- Fréquence
- Puissance

1.3. Pictogrammes et symboles

Dans ce manuel, les pictogrammes et symboles suivant sont utilisés:



ATTENTION

Blessures physiques possibles ou dommages graves à la machine, si les instructions ne sont pas suivies attentivement.



ATTENTION

Voltage électrique dangereux.



ATTENTION

Danger de brûlure dû aux surfaces chaudes.



Symbole de recyclage

1.4. Consignes de sécurité



ATTENTION

Le haut et le bas des plateaux et des colonnes à l'arrière de la machine peuvent être très chaud.



ATTENTION

Ne jamais poser de charge au-dessus de la machine.



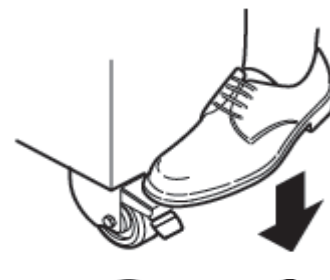
ATTENTION

La charge maximale par étage ne doit jamais excéder 35kg



ATTENTION

Toujours utiliser les freins sur les deux roues arrière



1.4.1. Généralités

L'utilisateur de l'unité sera entièrement responsable et devra se conformer aux mesures de sécurité locales en vigueur - règles et réglementation.

Les pictogrammes, étiquettes, instructions et signes d'avertissement attachés à la machine font partie des mesures de sécurité. Ils ne doivent jamais être recouverts ou enlevés, et doivent être clairement visibles pendant toute la durée de vie de la machine.

Réparer ou remplacer immédiatement les pictogrammes, avertissement et instructions endommagés ou illisibles.

- Emballer seulement les produits dans des sacs ou contenants qui conviennent à cet effet. ¹
- Pour assurer un bon contact avec les plateaux chauffants, placer uniquement une seule couche de produits.
- Assurez-vous que la fente d'air à l'avant du plateau reste libre de toute obstruction.
- La vitrine doit être nettoyé fréquemment pour assure un fonctionnement optimal.
- Cet appareil n'est pas destiné à l'utilisation par des personnes ayant un manque d'expérience et de connaissance, sauf si elles ont été encadrées pour l'utilisation de l'appareil par une personne responsable de leur sécurité.
- Les enfants doivent être surveillés afin qu'ils ne jouent pas avec l'appareil.

¹ Le matériau emballé utilisé doit être résistant à la chaleur jusqu'à au moins 95 ° C

1.4.2. Déplacement

En cas de déplacement de la vitrine:

- Avant de déplacer l'unité, d'abord couper la tension du secteur en tirant la fiche de la prise murale.
- Les unités ne sont pas adaptées pour passer des rebords ou des obstacles supérieurs à 50 mm
- Assurez-vous que les roues peuvent se déplacer librement, de sorte qu'elles ne touchent jamais le cordon d'alimentation (voir la figure 1).

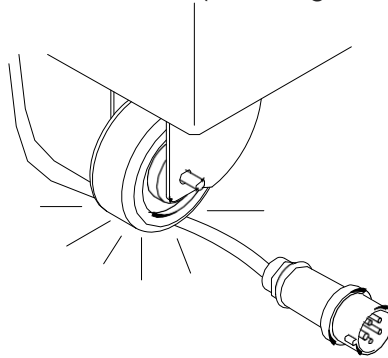


Figure 1

1.4.3. Hygiène

La qualité d'un produit frais dépend toujours de l'hygiène.

Il est essentiel que les produits soient emballés immédiatement après la préparation. À ce moment, la température à cœur des produits doit être d'au moins 85 ° C



Retirer immédiatement les produits d'un emballage endommagé. Nettoyez tous les composants qui ont été en contact avec des produits de l'emballage endommagé. Reportez-vous à l'instruction "Nettoyage de l'appareil".

1.5. Service et support technique

Le schéma électrique de votre appareil est inclus. En cas de dysfonctionnements, vous pouvez contacter votre revendeur ou un technicien affilié. Assurez-vous que vous avez les données suivantes :

- Modèle.
- Numéro de série.

Ces données peuvent être trouvées sur la plaque signalétique.

1.6. Stockage

Si l'appareil n'est pas utilisé temporairement, et doit être stocké, suivez ces instructions:

- Nettoyez soigneusement l'appareil.
- Enveloppez l'appareil pour le protéger de la poussière.
- Rangez l'appareil dans un environnement sec et à l'abri de la condensation.

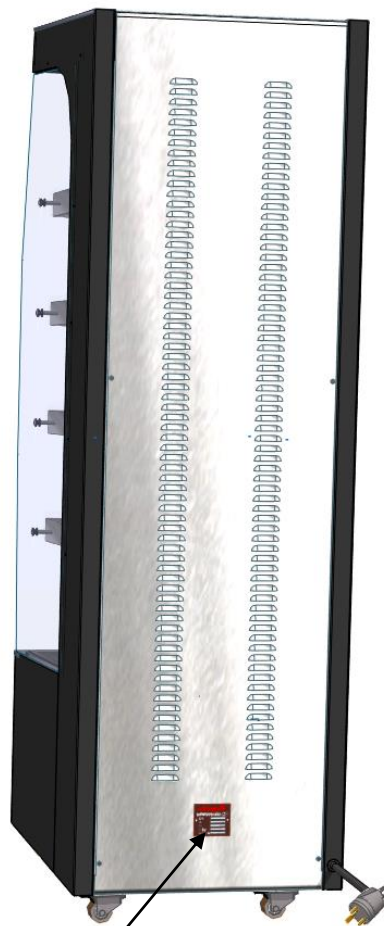
2. DESCRIPTION DE L'APPAREIL

2.1. Description technique

La vitrine utilise le chauffage par contact et air ventilé



Thermostat digital



Plaque signalétique

2.2. Usage prévu

La vitrine a été conçue pour maintenir les produits à une température de 65 à 70 ° C pendant un maximum de quatre heures. Toute autre utilisation ne sera pas considérée comme usage prévu.

NB : La vitrine ne peut en aucun cas rehausser la température du produit. Les produits installés dans la vitrine doivent avoir au préalable une température à cœur de 85°C.

Le fabricant décline toute responsabilité en cas de perte ou de dommage causé par le refus de respecter strictement les consignes de sécurité et instructions de ce manuel ou en raison de négligences lors de l'installation, l'utilisation, l'entretien et la réparation de l'unité explicitées dans ce manuel et ses accessoires .

Utiliser l'appareil uniquement dans des conditions techniques optimales.

3. INSTALLATION ET PREMIERE UTILISATION

- A réception de l'appareil, déballez-le ou faites le déballer immédiatement. Vérifiez son aspect général. Faites les éventuelles réserves par écrit sur le bon de livraison dont vous gardez un exemplaire
- Ne modifiez pas ou n'essayez pas de modifier les caractéristiques de cet appareil. Cela représenterait un danger pour vous.
- Les réparations doivent être exclusivement effectuées par un spécialiste agréé.
- Débranchez toujours la vitrine avant de procéder à son nettoyage ou à son entretien.
- Respectez la fréquence de nettoyage.
- N'utilisez jamais d'appareils à vapeur ou à haute pression pour nettoyer votre appareil (exigences relatives à la sécurité électrique).
- Dans le souci d'une amélioration constante de nos produits, nous nous réservons le droit d'apporter à leurs caractéristiques techniques, fonctionnelles ou esthétiques toutes modifications de leurs caractéristiques liées à l'évolution technique.

1. Retirez tous les matériaux d'emballage de l'appareil.
2. Retirez la protection des étagères
3. Retirez toutes les bandes adhésives temporaires
4. Avant de commencer à utiliser l'appareil, nettoyez l'intérieur avec un chiffon humide.
5. Évitez l'utilisation excessive de l'eau sur les étagères.
6. Assurez-vous que l'eau ne pénètre pas dans les fentes d'aération.
7. Nettoyez les vitres latérales à l'intérieur et à l'extérieur.
8. Évitez les rayures sur les pièces en plastique et vernis, NE PAS utiliser de détergents agressifs.



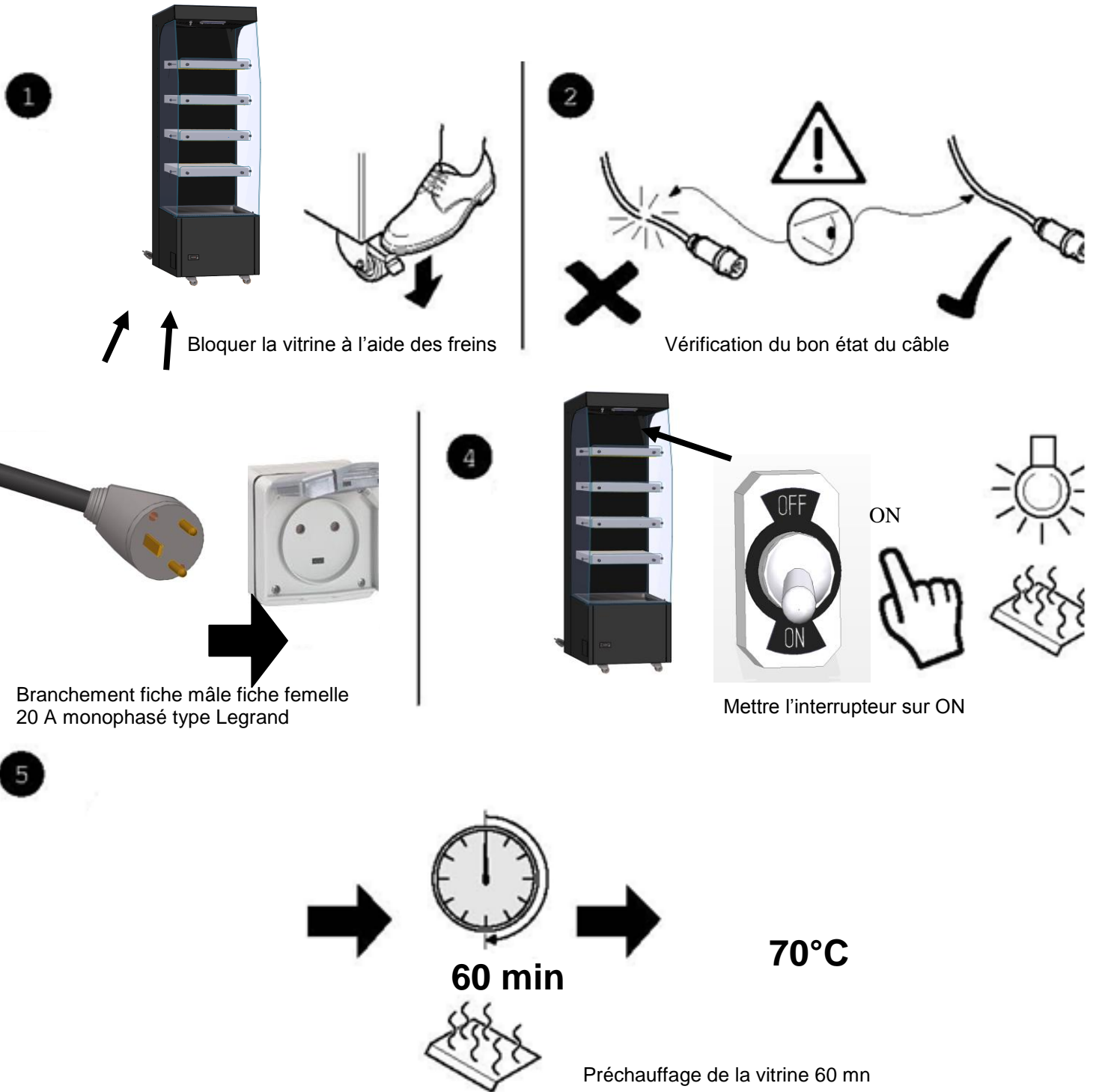
Les matériaux d'emballage de cet appareil sont recyclables. Participez à leur recyclage et contribuez ainsi à la protection de l'environnement en les déposant dans les conteneurs municipaux prévus à cet effet.

Votre appareil contient également de nombreux matériaux recyclables. Il est donc marqué de ce logo afin de vous indiquer que les appareils usagés ne doivent pas être mélangés avec d'autres déchets. Le recyclage des appareils qu'organise votre fabricant sera ainsi réalisé dans les meilleures conditions, conformément à la directive européenne 2002/96/CE sur les déchets d'équipements électriques et électroniques. Adressez-vous à votre mairie ou à votre revendeur pour connaître les points de collecte des appareils usagés les plus proches de votre domicile.

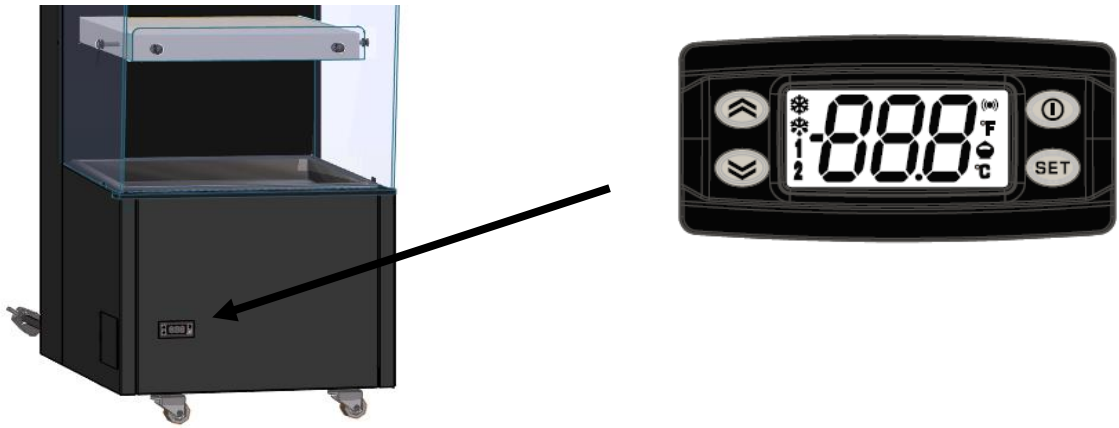
Nous vous remercions pour votre collaboration à la protection de l'environnement.

4. FONCTIONNEMENT ET UTILISATION

4.1. Démarrage



4.2. Vérifier la température de la vitrine

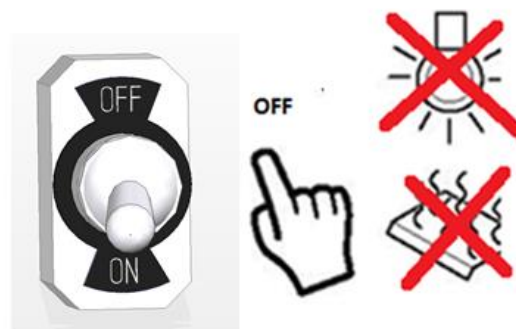
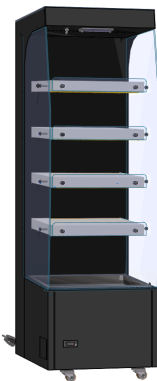


4.3. Vérifier la température des aliments



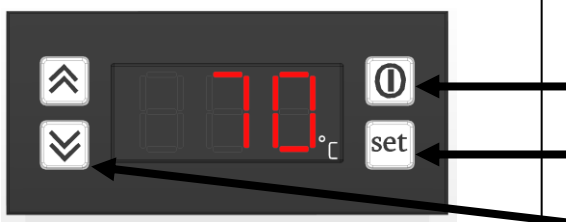
4.4. Extinction

5.



Mettre l'interrupteur sur OFF

4.5. Utilisation de l'afficheur




Réglage Température sur le thermostat digital

Chaque vitrine équipée d'un thermostat digital est préréglée d'usine à 70°C.

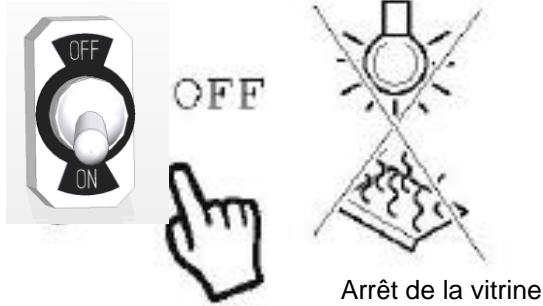
Pour augmenter ou diminuer la température procéder comme suit :

Appuyer deux fois sur «set » pour atteindre le point de consigne, puis à l'aide des flèches augmenter ou diminuer pour atteindre la valeur désirée (90°C max)

- Le thermostat digital peut être arrêté séparément de la lumière en appuyant 5 Secondes sur 

5. ENTRETIEN ET NETTOYAGE DE VOTRE APPAREIL

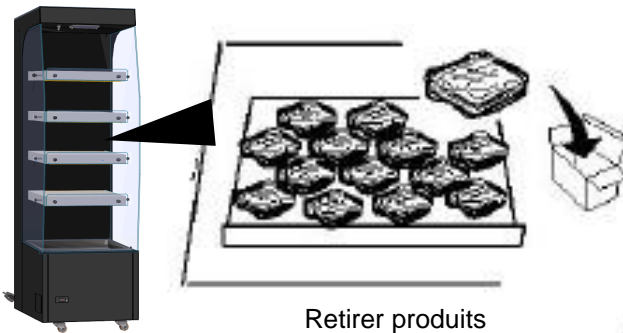
1



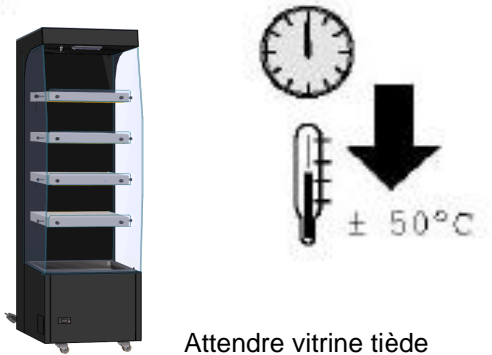
2



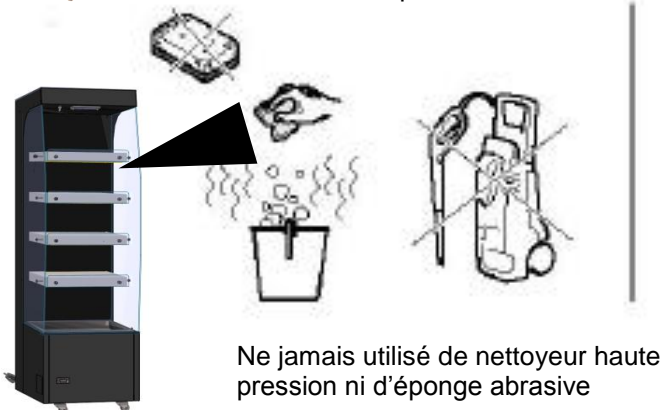
3



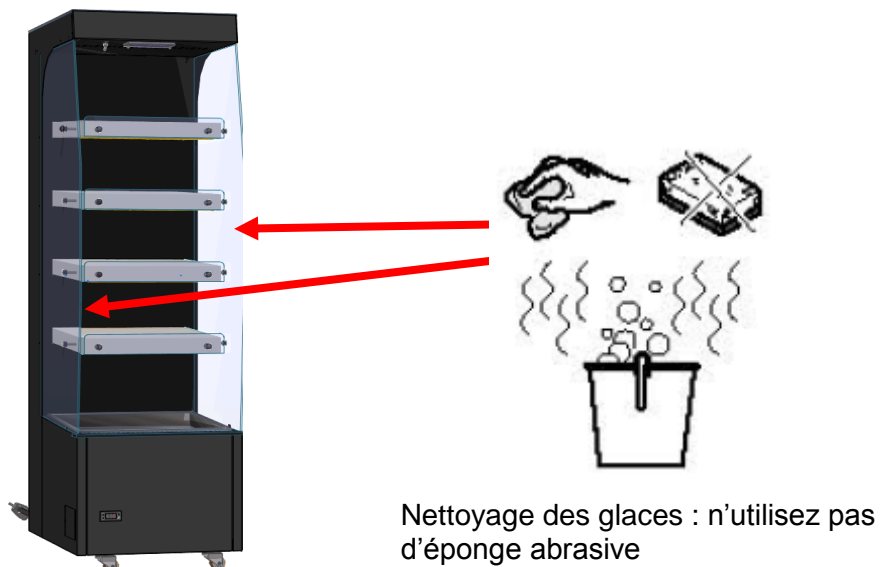
4



5

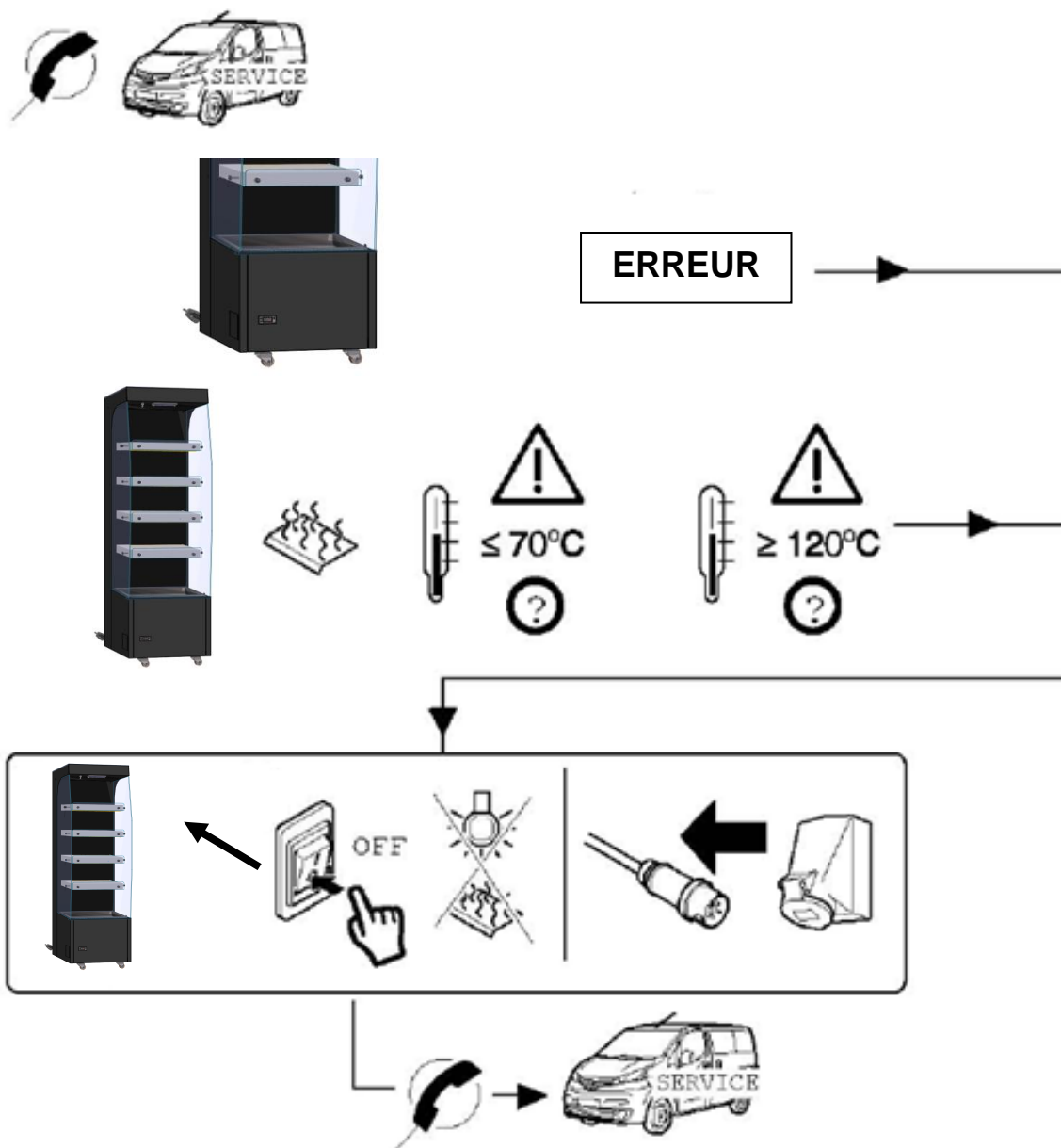


6



6. ANOMALIES DE FONCTIONNEMENT

6.1. Défaut de température



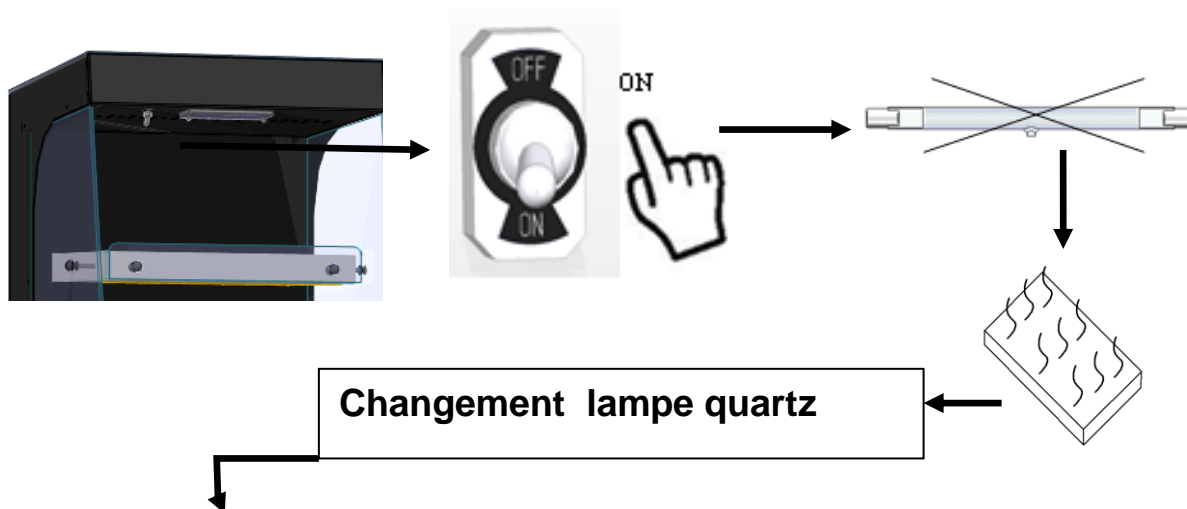
6.2. Remplacement du cordon d'alimentation



ATTENTION
Voltage électrique dangereux

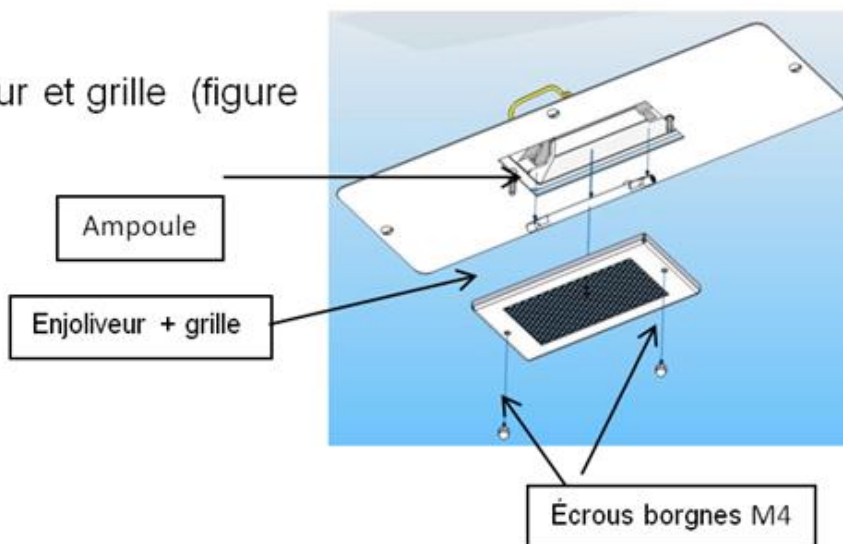
Si le cordon d'alimentation est endommagé, il doit être remplacé par le constructeur, son technicien ou une personne similaire qualifié dans le but d'éviter tout risque.

6.3. Défaut d'éclairage

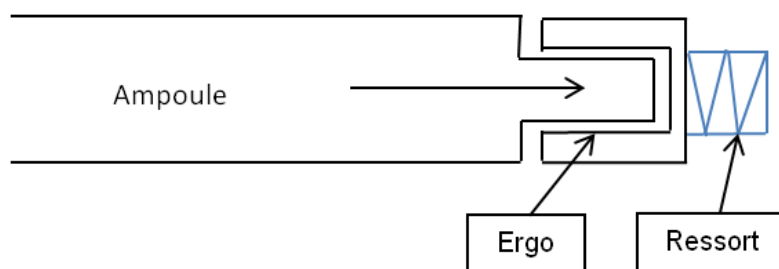


1 : Dévissez les 2 écrous borgnes M4 avec une clé de 7

2: Retirez l'ensemble enjoliveur et grille (figure



3 : Pour retirer l'ampoule, la pousser dans le sens de sa longueur. Elle se libère naturellement de son support (figure 3)



7. SPECIFICATION TECHNIQUES



ATTENTION

Consulter la plaque identification pour obtenir les spécifications propres à la vitrine. Les données électriques peuvent varier d'un pays à l'autre.



Vitrine de présentation chaude

Vitrine libre service V.60 LS 5 PULSE

VISUEL

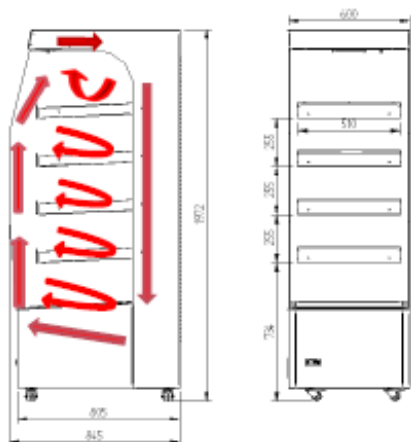
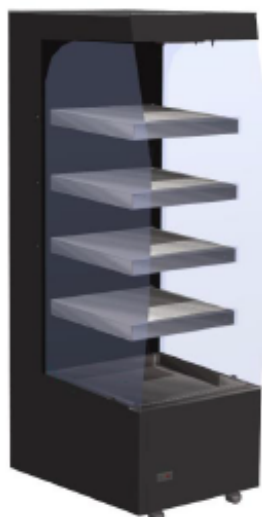


Photo non contractuelle

DESRIPTIF

DIMENSIONS

Longueur	600 mm
Hauteur :	1972 mm
Profondeur :	789 mm

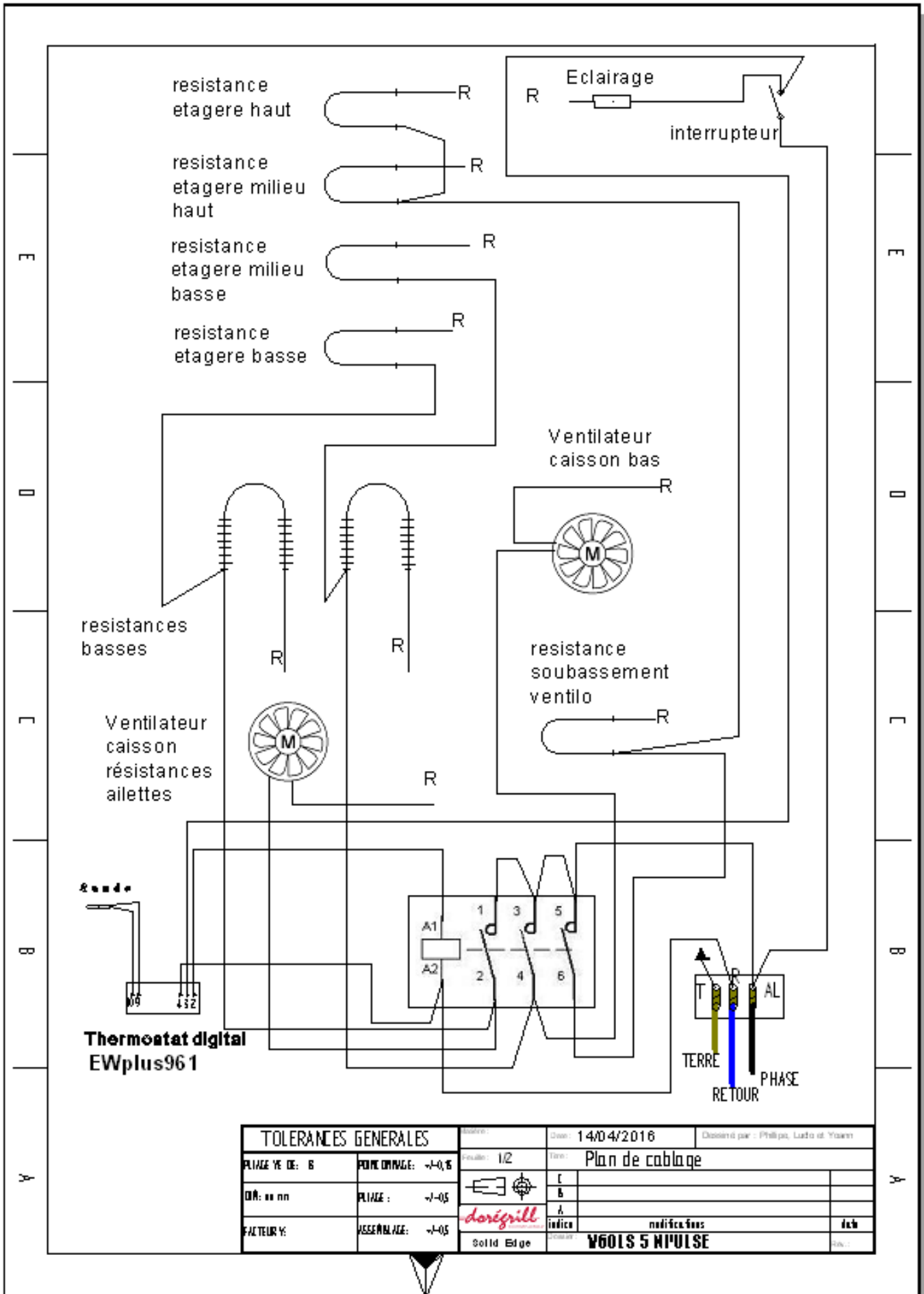
ALIMENTATION

Courant :	220 mono
Puissance :	4400 watts
Prise :	20 A

CARACTERISTIQUES

- . Dotée de 5 étagères chauffantes inox (chaleur statique et ventilé)
- . Diffusion de l'air tout autour des produits chauds emballés
 - . Double technologie de la circulation de l'air
 - . Chaque étagère est ventilée
- . L'ensemble est maintenu en température par un rideau d'air chaud en façade
 - . Glace avant basse avec texte microbillé "Servez-vous"
 - . Eclairage quartz et protection vitrocéram
- . Régulation par thermostat 20° - 90°(affichage avant côté clients)
- . Glaces latérales droite et gauche pour vision panoramique
 - . Visibilité sur les 3 côtés
 - . Butée de retenue des coques en verre trempé sur chaque étagère
 - . Mobilité assurée par 4 roulettes dont 2 à freins

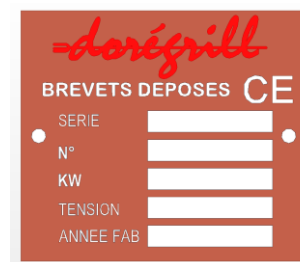
8. Câblage



9. SERVICE APRES VENTE

INTERVENTIONS

Les éventuelles interventions sur votre appareil doivent être effectuées par un professionnel qualifié. Lors de votre appel, mentionnez la référence complète de votre appareil (modèle, type, numéro de série). Ces renseignements figurent sur la plaque signalétique située à l'arrière de votre vitrine.



PIECES D'ORIGINE

Lors d'une intervention d'entretien, demandez l'utilisation exclusive de pièces détachées certifiées d'origine.

RELATIONS CONSOMMATEURS

Pour en savoir plus sur tous les produits de la marque :

- Informations, conseils, les points de vente, les spécialistes après-vente.
- Pour communiquer :

Nous sommes à l'écoute de toutes vos remarques, suggestions, propositions auxquelles nous vous répondrons personnellement.

SAS DOREGRILL
12 rue du moulin
BP 52 44880 Sautron
02 40 63 80 00

